

Technology Support on the Leading Edge



株主のみなさまへ

株主のみなさまには、平素より格別のご高配を賜り厚く御礼申し上げます。

ここに第76期の中間報告書をお届けいたします。

当上半期の半導体関連市場は、自動車電装化の進展を背景に、車載半導体やセンサーの需要が伸びました。また、データセンター向けなどで3次元NAND型フラッシュメモリをはじめとしたメモリ半導体への需要が大きく増加し、生産能力増強のための投資が積極的に行われました。一方、中国製スマートフォン生産調整が長期間にわたったことで、関連する半導体の生産設備投資は軟調でした。

このような事業環境のもと、当社は、スマートフォン関連半導体の設備投資減少による影響を抑えるべく、需要が旺盛なメモリ半導体および車載半導体向け半導体試験装置の市場シェア伸長に取り組みました。その結果、当年度上半期の受注高は1,056億円、売上高は884億円、営業利益は74億円、当期利益は49億円となりました。

今後の事業環境につきましては、非メモリ半導体用テストシステムは、車載半導体およびディスプレイ向けにおいては堅調な事業環境が続くと予想しています。また、中国スマートフォン関連の試験装置需要は、当初の想定より回復が遅れており、第4四半期での本格的な回復期入りを見込んでいます。

通期連結業績予想につきましては、売上高は2017年7月予想の1,720億円から1,800億円へ修正いたしました。営業利益は180億円に据え置き、税引前利益は182億円から170億円へ、当期利益は150億円から145億円へ、それぞれ修正いたしました。

2017年度の中間配当金につきましては、1株につき9円とさせていただきます。

株主のみなさまにおかれましては、今後とも一層のご支援、ご指導を賜りますようお願い申し上げます。

連結財務諸表 (IFRS)

連結財政状態計算書

(単位: 百万円)

科目	2016年度 (2017年3月末)	2017年度上半期 (2017年9月末)
〔資産〕		
流動資産	171,139	168,517
現金および現金同等物	95,324	91,747
営業債権およびその他の債権	32,451	30,206
棚卸資産	39,093	42,671
その他の流動資産	4,271	3,893
非流動資産	60,464	60,174
有形固定資産	29,915	29,408
のれんおよび無形資産	16,479	16,683
その他の金融資産	3,625	2,504
繰延税金資産	10,282	11,095
その他の非流動資産	163	484
資産合計	231,603	228,691

科目	2016年度 (2017年3月末)	2017年度上半期 (2017年9月末)
負債および資本 〔負債〕		
流動負債	51,434	41,734
営業債務およびその他の債務	28,489	31,819
社債	15,000	—
未払法人所得税	1,927	2,193
引当金	1,643	1,729
その他の金融負債	626	498
その他の流動負債	3,749	5,495
非流動負債	70,652	73,062
社債	29,745	29,808
その他の金融負債	39	—
退職給付に係る負債	38,865	41,326
繰延税金負債	420	286
その他の非流動負債	1,583	1,642
負債合計	122,086	114,796
〔資本〕		
資本金	32,363	32,363
資本剰余金	44,319	44,069
自己株式	△86,039	△83,712
利益剰余金	113,676	115,333
その他の資本の構成要素	5,198	5,842
親会社の所有者に帰属する持分合計	109,517	113,895
資本合計	109,517	113,895
負債および資本合計	231,603	228,691

連結損益計算書

(単位: 百万円)

科目	2016年度上半期	2017年度上半期
売上高	76,195	88,412
売上原価	△29,850	△42,956
売上総利益	46,345	45,456
販売費および一般管理費	△38,128	△38,588
その他の収益	231	580
その他の費用	△130	△36
営業利益	8,318	7,412
金融収益	908	561
金融費用	△111	△1,601
税引前利益	9,115	6,372
法人所得税費用	△1,854	△1,446
当期利益	7,261	4,926

セグメント別売上高

(単位: 百万円)

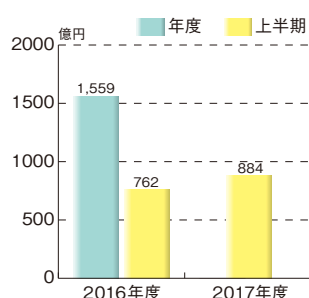
科目	2016年度上半期	2017年度上半期
半導体・部品テストシステム事業	51,338	57,662
メカトロニクス関連事業	10,891	16,845
サービス他	14,004	13,931
内部取引消去	△38	△26
合計	76,195	88,412

連結キャッシュ・フロー計算書

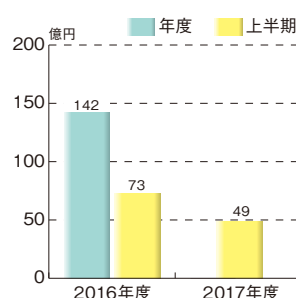
(単位: 百万円)

科目	2016年度上半期	2017年度上半期
営業活動によるキャッシュ・フロー	18,244	11,029
投資活動によるキャッシュ・フロー	△1,440	803
財務活動によるキャッシュ・フロー	△1,100	△16,193
現金および現金同等物に係る換算差額	△6,044	784
現金および現金同等物の純増減額(△減少)	9,660	△3,577
現金および現金同等物の期首残高	85,430	95,324
現金および現金同等物の期末残高	95,090	91,747

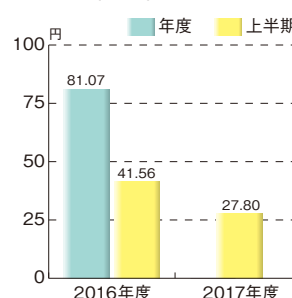
売上高(連結)



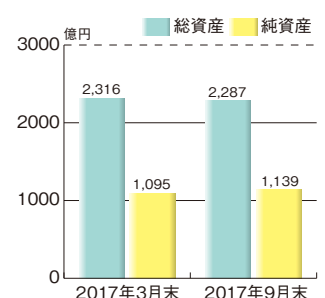
当期利益(連結)



1株当たり当社株主に帰属する
当期利益(連結)

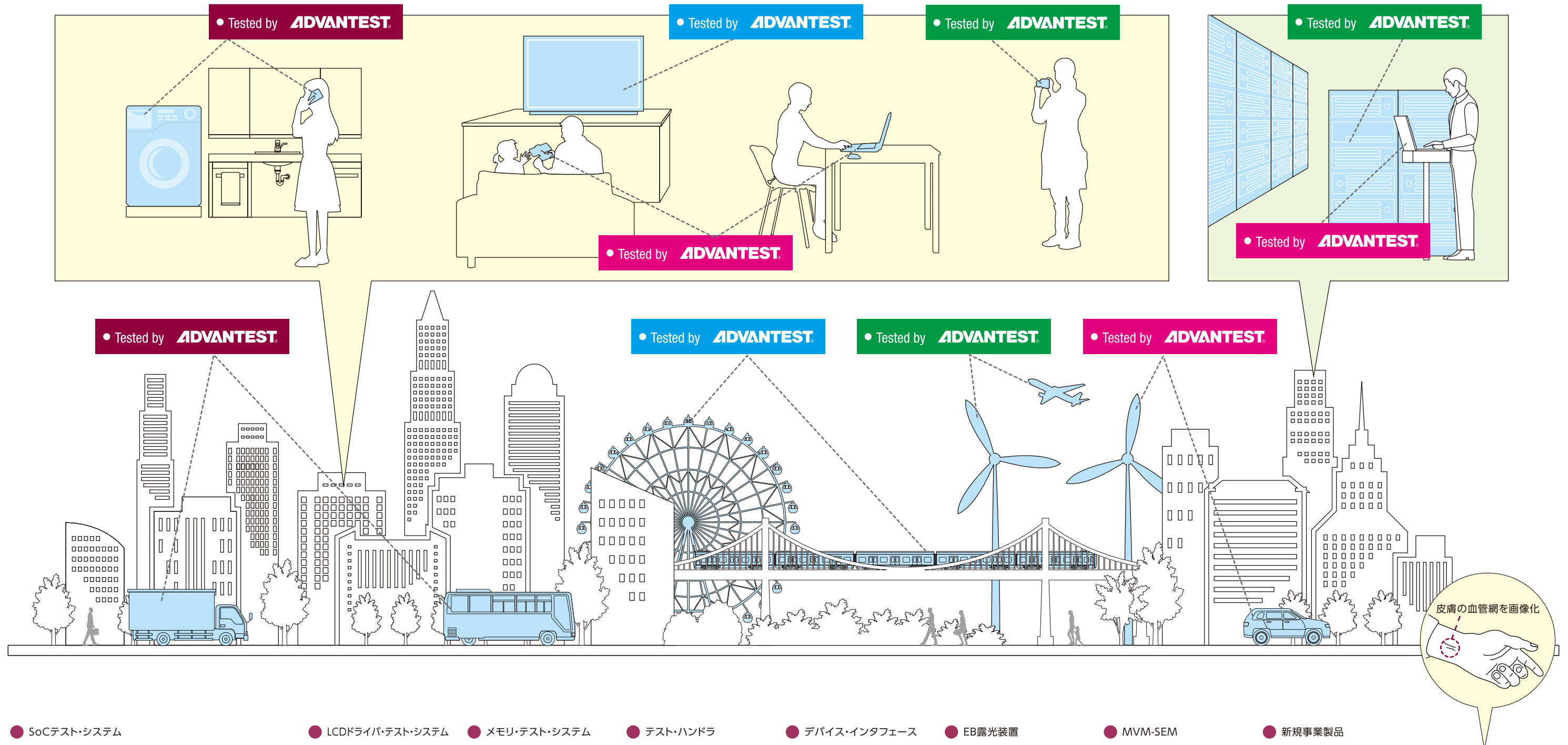


総資産・純資産(連結)



あなたの街のアドバンテスト

アドバンテストは街のいたる所で活躍しています。



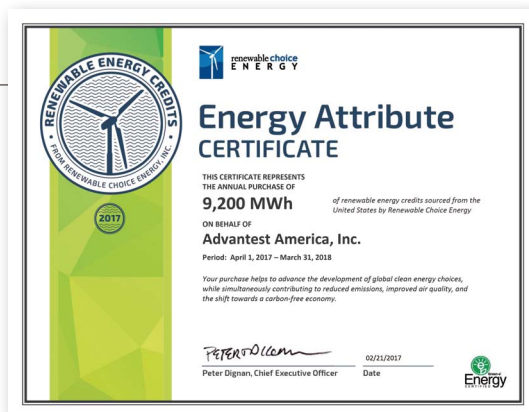
- SoCテスト・システム
- LCDドライバ・テスト・システム
- メモリ・テスト・システム
- テスト・ハンドラ
- デバイス・インタフェース
- EB露光装置
- MVM-SEM
- 新規事業製品



【SSDテスト・システム】 【無線データロガー】 【光超音波顕微鏡】

グリーン電力への取り組み

当社のアメリカの子会社であるAdvantest America, Inc.では、事業所で使用するエネルギーのすべてを風力発電によるグリーン電力から得ており、米国環境保護庁(EPA)が公表するグリーン電力を多く使用するTech & Telecom企業の上位30社にライクインしています。



「働きがいのある会社」として表彰

当社のドイツの子会社であるAdvantest Europe GmbHは、「働きがいのある会社 2017」として国際的人事コンサルティング機関「Great Place to Work®」から表彰されました。



「優秀勤労障害者表彰」を受賞

当社の特例子会社である株式会社アドバンテストグリーンに在籍する2名の従業員が、「優秀勤労障害者表彰」を受賞しました。同賞は障害を克服し、模範的な職業人として業績を上げた方々をたたえるものです。

アドバンテストグループでは、今後も従業員の個性や能力に応じて活躍できる職場環境づくりに、積極的に取り組んでいきます。

CSR FACILITY

アドバンテストの ビオトープ

当社の群馬R&Dセンターにはビオトープがあります。

「ビオトープ」で観察された動植物などを以下のURLで紹介しています。

ビオトープだより

<https://www.advantest.com/biotope>



会社概況・株式の状況 (2017年9月30日現在)

会社の概要

商号	株式会社アドバンテスト ADVANTEST CORPORATION
本店	東京都練馬区旭町1丁目32番1号
本社事務所	〒100-0005 東京都千代田区丸の内1丁目6番2号 新丸の内センタービルディング TEL. 03-3214-7500
設立	1954年12月2日
従業員	4,446名(連結) ※上記従業員には、派遣社員等を含んでおりません。
上場	東京証券取引所第一部(コード:6857)

役員

代表取締役	吉田 芳明
取締役	唐津 修 吉川 誠一 明世 範 Hans-Juergen Wagner 塚越 聡一
取締役 監査等委員	栗田 優一 山室 恵 萩尾 保繁
執行役員社長	吉田 芳明
執行役員副社長	明世 範
常務執行役員	Hans-Juergen Wagner 塚越 聡一 南雲 悟 津久井 幸一 Keith Hardwick Douglas Lefever 加藤 俊介 藤田 敦司
執行役員	岡安 俊幸 CH Wu 山下 和宏 山田 益弘 佐々木 功 阪本 公哉 徐 勇 Michael Stichlmair Juergen Serrer 後藤 敏雄 李 震熙 Ricky Sim 三橋 靖夫

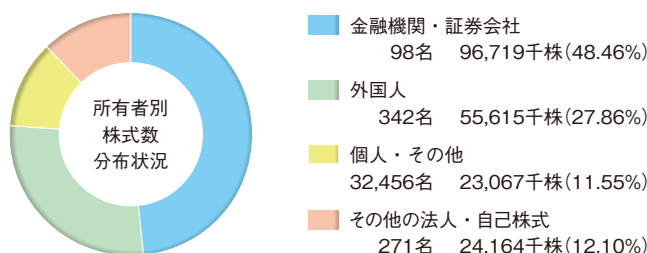
大株主

株主名	持株数(千株)	持株比率(%)
日本マスタートラスト信託銀行株式会社(信託口)	34,885	19.65
みずほ信託銀行株式会社 退職給付信託 富士通口 再信託受託者 資産管理サービス信託銀行株式会社	20,142	11.35
日本トラスティ・サービス信託銀行株式会社(信託口)	14,471	8.15
資産管理サービス信託銀行株式会社(証券投資信託口)	4,761	2.68
日本トラスティ・サービス信託銀行株式会社(信託口4)	3,716	2.09
THE BANK OF NEW YORK 133524	3,010	1.69
BNYM FOR GOLDMAN SACHS JAPAN	2,763	1.55
BARCLAYS BANK PLC A/C RE EQUITIES	2,639	1.48
CHASE MANHATTAN BANK GTS CLIENTS ACCOUNT ESCROW	2,146	1.20
日本トラスティ・サービス信託銀行株式会社(信託口5)	2,105	1.18

(注) 1. 持株数は、千株未満を切り捨てております。
2. 持株比率は、自己株式(22,121千株)を控除して計算しております。
3. 持株比率は、小数点第3位以下を切り捨てております。
4. みずほ信託銀行株式会社退職給付信託富士通口再信託受託者資産管理サービス信託銀行株式会社の所有株式数20,142千株は、富士通株式会社が所有していた当社株式を退職給付信託として委託した信託財産であり、議決権については富士通株式会社の指図により行使されることとなっております。
5. 2017年11月9日にみずほ信託銀行株式会社退職給付信託富士通口再信託受託者資産管理サービス信託銀行株式会社は保有する全株式(20,142千株)を売却いたしました。これにより同日以降同社は大株主からは外れました。

株式の状況

発行可能株式総数	440,000,000 株
発行済株式の総数	199,566,770 株
株主数	33,167 名



株主メモ

事業年度	毎年4月1日～翌年3月31日	
定時株主総会	毎年6月	
基準日	定時株主総会	毎年3月31日
	期末配当金	毎年3月31日
	中間配当金	毎年9月30日
単元株式数	100株	
株主名簿管理人	三菱UFJ信託銀行株式会社	
同連絡先	三菱UFJ信託銀行株式会社 証券代行部 〒183-0044 東京都府中市日鋼町一丁目1番 TEL. 0120-232-711 (通話料無料) 郵送先: 〒137-8081 新東京郵便局私書箱第29号 三菱UFJ信託銀行株式会社 証券代行部	
	電子公告により行う 公告掲載URL https://www.advantest.com/investors/ (ただし、電子公告によることができない事故その他のやむを得ない事由が生じたときは、日本経済新聞に掲載します。)	

特別口座の口座管理機関	東京証券代行株式会社
同連絡先	東京証券代行株式会社 事務センター 〒168-8522 東京都杉並区和泉二丁目8番4号 TEL. 0120-49-7009 (フリーダイヤル)

(ご注意) 1. 株主様の住所変更、買取請求その他各種お手続きにつきましては、原則、口座を開設されている口座管理機関(証券会社等)で承ることになっております。口座を開設されている証券会社等にお問い合わせください。株主名簿管理人(三菱UFJ信託銀行)ではお取り扱いできませんのでご注意ください。
2. 特別口座に記録された株式に関する各種お手続きにつきましては、上記特別口座の口座管理機関にお問い合わせください。
3. 未受領の配当金につきましては、三菱UFJ信託銀行本支店でお支払いいたします。